

Problematika památkové ochrany sídlišť na příkladu sídliště Ďáblice

Hana ŘEPKOVÁ

ANOTACE: Příspěvek se věnuje historii a interpretaci architektonických a urbanistických hodnot sídliště Ďáblice, které koncepčně i výtvarně patří mezi nejhodnotnější realizované sídlištní soubory u nás. Na základě charakteristiky sídliště pak zvažuje možnost památkové ochrany sídliště a její případnou koncepci.

Historie a základní koncepce sídliště

Sídliště Ďáblice je pro přelom 60. a 70. let 20. století typické i netypické zároveň. Typické použitím běžných panelových soustav, netypické lapidární urbanistickou kompozicí a do detailu promyšleným a důsledně realizovaným autorským řešením bytových i nebytových objektů, komplexností sadových úprav a převážně interiérovým užitím výtvarných děl. Stalo se tím, čím se podle modernistické vize měla stát všechna sídliště – živou městskou čtvrtí s vysokou hustotou zástavby, službami a pracovními příležitostmi, bezpečně odděleným pěším a automobilovým provozem, kultivovaným prostředím, vše obklopené parkovou zelení a protkané bohatou sítí cest.

Výstavba obytného souboru Ďáblice pro 28 500 obyvatel byla zahájena v roce 1968, podstatná část bytů byla dokončena v roce 1975. Kulturní dům byl jako poslední objekt dokončen roku 1983. Urbanistické řešení vyšlo ze soutěžního návrhu architektů Vlastimila Durdíka a Jiřího Novotného z roku 1963, návrh byl dále rozvíjen architekty Josefem Polákem, Vojtěchem Šaldou a Viktorem Tučkem.

Sídliště je rozloženo na mírném jižním svahu křídovo-opukové severní pražské terasy na úpatí vrchu Ládví.¹ Vrch Ládví je přírodní památkou, jejíž součástí je vysoký balvanitý břeh mořského zálivu z období druhohor.² Na plochách určených pro výstavbu se nacházela i vojenská střelnice s ochrannými valy, jejíž část byla na památku nacistických obětí pietně upravena podle návrhu Ing. arch. Poláka na Národní památník. Zbývající část střelnice se stala součástí parkových ploch, do nichž je zakomponována i část zachovaných valů. Jižně od sídliště Ďáblice, vystavěného paradoxně na katastru Kobylis a Libně, se nachází další kulturní památka, Libeňská vodárenská věž. Severovýchodně od sídliště se rozkládá Ďáblický hřbitov, jehož vstup, lemovaný kubistickými pavilony, a ve stejném slohu postavená ohradní zeď jsou rovněž kulturní památkou.

Území s dominantou Ďáblického háje poskytovalo pro urbanistickou koncepci dobré pod-



1

mínky. Snahou autorů bylo uplatnění Ďáblického háje v průhledech ze souboru, převedení zeleně lesa až do hloubky zastavění a vytvoření ucelených ploch zeleně s pěšími zónami. Cílem bylo vytvořit jednoduchou kompozici bytových domů i objektů občanského vybavení, která by vytvářela příjemné životní prostředí, ale umožňovala i dobrou orientaci obyvatel a návštěvníků souboru. Realizovaný návrh se opírá o tři polouzavřené bloky deskových domů o jednácti a čtrnácti podlažích, akcentované třemi věžovými domy. Polootevřené bloky nebyly zvoleny jen z ekonomických důvodů, ale i pro vytvoření polosoukromého prostoru nerušeného žádným provozem a vybaveného vlastní zelení, hřišti a klubovnou.³ Tři devatenáctipodlažní věžové domy tvoří orientační body.⁴ Nad podélnou východozápadně orientovanou pěší osou jsou

Obr. 1. Praha-Ďáblice (MČ Praha 8), sídliště Ďáblice. Jezírko s plameňáky v centru sídliště. Autorem terasovitého domu je architekt A. Vranka. Dobová fotografie ze soukromého archivu rodiny Tučků.

starší době železné. Archeologickými výzkumy bylo doloženo osídlení této lokality i na přelomu raného a vrcholného středověku. V novověku jsou zde zaznamenána pouze pole (mapa stabilního katastru, 3. vojenské mapování apod.), vrch Ládví s lesním porostem na temeni byl ze severu i z jihu lemován ladem ležící půdou, jsou zde pozůstatky množství lomů a lůmku. Údaje poskytl Mgr. Zdeněk Neustupný, NPÚ, ÚOP středních Čech v Praze.

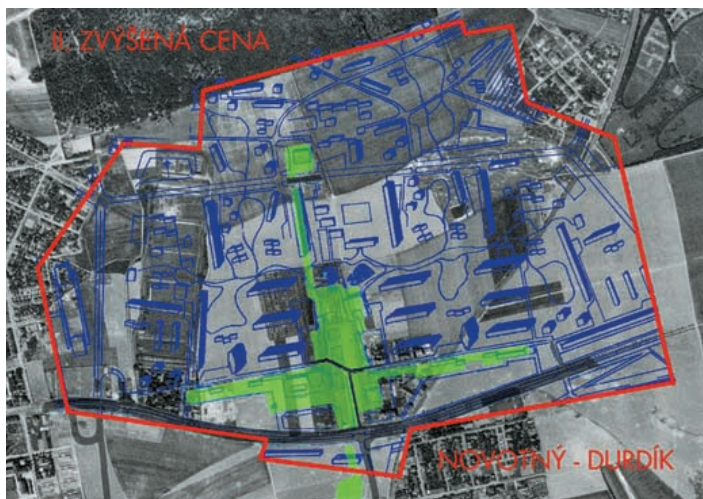
2 Součástí Přírodní památky Ládví je tzv. příbojová kapsa, jedna z nejlépe dochovaných ukázek činnosti druhohorního moře na území našeho státu.

3 TUČEK, Viktor. *Obytný soubor Ďáblice: realizace*. Praha: Výstavba hlavního města Prahy – výstavba sídlišť, 1984. Bez ISBN. S. 8.

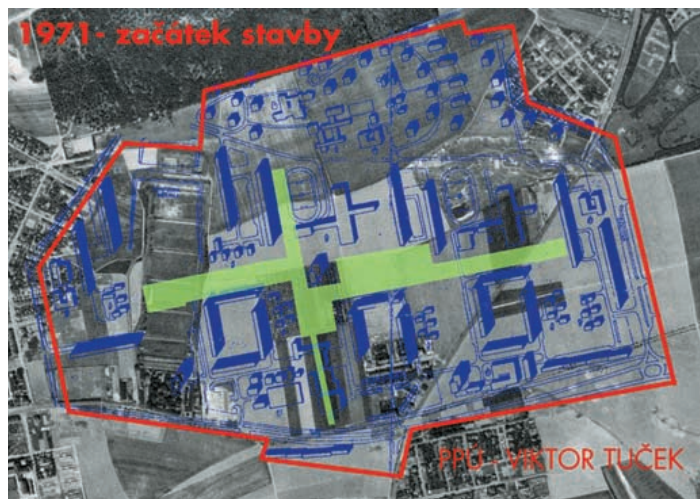
4 Autoři si je přáli ještě vyšší, ale to nebylo s ohledem na náletovou hladinu letového koridoru ruzyňského letiště povoleno.

■ Poznámky

1 Území jižně od vrchu Ládví bylo osídleno po většinu pozdní doby kamenné, na počátku doby bronzové a ve



2



3

situovány čtyři dvojice jedenácti- a třinácti-podlažních deskových domů, mezi kterými jsou dvě školy, koupaliště a park s pietním územím střelnice. Toto řešení při ekonomickém využití území pocitově uvolnilo prostor a umožnilo průhledy na Ďáblický háj.⁵ Území obytného souboru protíná jediná průběžná obousměrná komunikace – Žernosecká ulice, dělíci území na větší jižní obdélnou část se superbloky⁶ a menší severní trojúhelnou s drobnou zástavbou bodovými domy, dvojdomy a domovými důchodců.⁷ Hlavní pěší komunikace prochází podélnou zelenou zónou souboru bez křížení s obslužnými komunikacemi. Z 1,3 km dlouhé centrální podélné pěší osy jsou přístupné školy, školky, jesle, sportoviště, obchodní a společenské centrum, koupaliště a park s jezírkiem.

Na území mezi Žernoseckou ulicí a Ďáblickým hájem bylo postaveno třicet jedna⁸ bodových šestipodlažních domů, šest čtyřpodlažních dvojdomů, škola a nákupní centrum, mezi nimiž prolíná zeleň z Ďáblického háje do jádra souboru. V jihovýchodním cípu souboru pod Střelnickou ulicí bylo postaveno pět dvanáctipodlažních věžových domů a základní škola. Naplánováno tu bylo celočtvrtové sportoviště, k jehož realizaci však nedošlo.⁹

Architektonická skladba souboru

Tři věžové objekty, jejichž autorem je architekt Jiří Kulišťák, mají sedmnáct obytných podlaží.¹⁰ Dva domy jsou situovány při jižním okraji souboru, jeden v jeho středu. Ve spodních podlažích, která buňkovým způsobem terasovitě rozšiřují a rozčleňují hmotu objektu, jsou byty pro dvě, tři a čtyři osoby, ve vyšších podlažích jsou garsoniéry. Domy jsou řešeny jako konstrukční trojtrakt, modul příčně nosných stěn je 3,6 m, stěnové panely jsou silné 20 cm (T 08 B), stropní 12 cm (T 06 B). Okna

a meziokenní vložky jsou s ohledem na výšku domu ocelové, okna bytů, rámy prosklených schodištvých stěn a vstupní haly byly původně černé. Vstupní podlaží je monolitické, domy jsou podsklepené, založené na pilotách. Prostorové vestibuly s celoplošným prosklením jsou zdobeny rozměrným výtvarným dílem na čelní stěně. Výtah končí v předposledním podlaží. Fasádní panely byly původně bílé, meziokenní vložky černé, černé byly i ocelové rámy oken a rámy proskleného schodištvého traktu.¹¹

V nejvyšší části terasy pod Ďáblickým hájem bylo postaveno jedenatřicet šestipodlažních bodových objektů s šesti byty na patro, s byty pro jednu, dvě a tři osoby. Autory jsou J. Maýr a A. Vranka spolu s akademickým architektem M. Moravcem.¹² Z architektonických důvodů mají výtahy strojovnu v suterénu, vnitřní scho-

■ Poznámky

5 TUČEK, V., cit. v pozn. 3. S. 8.

6 Z hlediska typologie sídlišť se urbanismus Ďáblic řadí mezi superbloky. Architektonická kvalita těchto sídlišť je založena na silném prostorovém konceptu, což je kvalita, kterou sídlištní prostředí jinak většinou postrádá. Zároveň je ovšem tento koncept velmi důsledně nestandardní. Princip tohoto typu struktur je založen na skladbě území z jasně rozpoznatelných prostorových jednotek. Superblok může být vyjádřen nejen formálním blokem, ale i měkčími formami, například vhodně uspořádanou dvojicí deskových domů. Základním faktorem definujícím tento typ není jen velikost superbloků, ale především práce s blokem jako ucelenou jednotkou, nezávislou na klasickém rastru uliční sítě. KOHOUT, Michal; TITTL, Filip. *Struktura sídlišť. Bulletin České komory architektů 1/15, téma: Sídlíště jako fenomén*. 2015, č. 1, s. 48, ISSN 1804-2066. Viz také příspěvek autorů v tomto čísle ZPP.

7 Nepříliš invenčně řešený objekt neprojektoval Tučkův tým, ale projektanti ze Stavebních závodů Praha (Ing. Bestrová, ateliér Ing. Zajíčka).

Obr. 2. Praha-Ďáblice (MČ Praha 8), sídlíště Ďáblice. Soutěžní návrh na celkovou urbanistickou koncepci od architektů Durdíka a Novotného, II. zvýšená cena. (Kresba: Ondřej Tuček, 2015)

Obr. 3. Praha-Ďáblice (MČ Praha 8), sídlíště Ďáblice. Výsledná urbanistická kompozice architektů Josefa Poláka, Vojtěcha Šaldy a Viktora Tučka vznikla dopracováním vítězného soutěžního návrhu architektů Durdíka a Novotného. (Kresba: Ondřej Tuček, 2015)

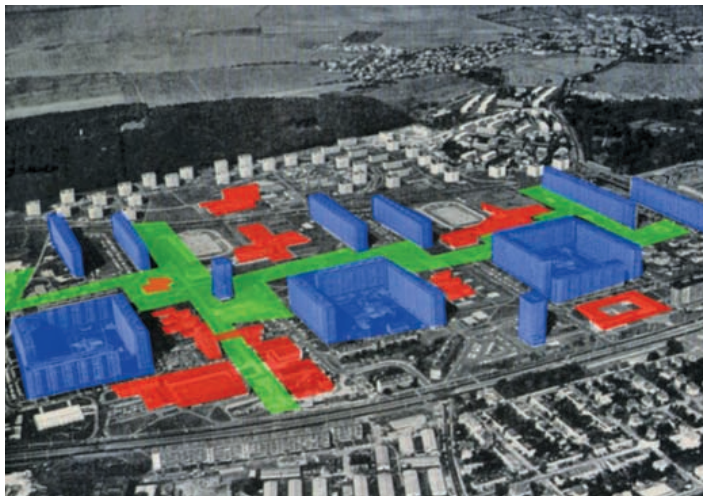
8 Architekt Tuček se v knize o realizaci obytného souboru Ďáblice dvakrát zmiňuje o pětácti bodových domech v severní části sídliště, na plánech i ve skutečnosti jich však lze nalézt jen třicet jedna. Tato záhada nebyla dosud objasněna.

9 Celočtvrtové sportoviště bylo jednou ze dvou nerealizovaných staveb původní koncepce.

10 V literatuře je chybně uvedeno 19 obytných podlaží. Podlaží je celkem 18 včetně neobytného přízemí, strojovny výtahů jsou v 17. patře, jehož garsoniéry jsou přístupné jen po schodech. Obytných podlaží je tedy pouze 17.

11 V 80. letech byly černé prvky nahrazeny modrými, koncem 90. let byla tato barevnost obnovena. Dnes jsou černá ocelová okna měněna za bílá plastová, fasády jsou bílé či světle šedé s chromově žlutými nebo červenými meziokenními vložkami. Barevnost schodištvých traktů není řešena. To se týká domů při jižním okraji souboru, v centru stojící dům byl upraven na dům s pečovatelskou službou, jeho barevnost byla nově řešena bez ohledu na původní vzhled a zbývající dva domy.

12 Na rozpisce projektové dokumentace bodových domů je akad. arch. M. Moravec uveden jako vedoucí ateliéru, J. Maýr a A. Vranka (oba bez uvedení titulu) jako úsekové projektanti. Jména uváděná v této kolonce se u jiných objektů shodují s autory uváděnými v Tučkem v knize o realizaci sídliště (viz pozn. 3). Jména autorů Tučkem nepublikovaných jsou převzata z plánové dokumentace sídliště Ďáblice uložené ve Správním archivu Prahy 8: Sídlíště Ďáblice, stavba I-VIII, sig.33/d.



4



5

Obr. 4. Praha-Ďáblice (MČ Praha 8), sídliště Ďáblice. Hmotová kompozice původního řešení na podkladu dobové ortofotomapy. (Kresba: Ondřej Tuček, 2015)

Obr. 5. Praha-Ďáblice (MČ Praha 8), sídliště Ďáblice. Pohled na část centra: barevný objekt upravo je pošta, lehké elegantní markýzy kryjí vstup do lékárny a spořitelny (autor Viktor Tuček). Bytový objekt od A. Vranky opticky uzavírá centrum, pod ním vede kratší rameno hlavní pěší osy. Dobová fotografie ze soukromého archivu rodiny Tučků.

diště je přisvětlené ze střechy. Domy jsou založeny na pasech a podsklepeny, na konstrukce jsou použity prvky z objektů deskových. Osm bodových domů má vcelku kvalitně provedenou jednotně řešenou ustupující nástavbu, s výjimkou kupolovitého osvětlení středu dispozice respektující původní vzhled domu. Původní barevnost byla v kombinaci bílých fasádních panelů s chromově žlutými meziokenními vložkami v pásových oknech. Dnes je většina domů zateplena s použitím širší barevné škály, princip členění fasád s dominantou pásových oken je však dodržen.

Šest čtyřpodlažních dvojdomů pod Ďáblickým hájem má v každém patře tři byty, jeden pro jednu a dva pro čtyři osoby. Fasády horizontálně členěné průběžnými pásovými okny měly výrazné meziokenní vložky v červené barvě.¹³

Severně a jižně od ulice Střelnická se nacházejí jako doplněk hlavní kompozice dva osmi-podlažní bloky deskových domů se štítovými lodžiami a fasádou s pásovými okny od A. Vranky. Blok s červeně a modře odlišenými meziokenními vložkami koresponduje s estetikou sídliště,¹⁴ blok, kde po zateplení meziokenní vložky splynuly s fasádou a efekt pásových oken vzal zaskvě, působí, jako by k sídlišti ani nepatřil.

Pět věžových dvanáctipodlažních objektů jižně od Střelnické bylo z urbanistických důvodů řešeno ve štíhlé hmotě, konstrukce byly rov-

něž složeny z prvků deskových domů. Obsahují tři byty na patro, dva IV. velikostní kategorie a jeden I. kategorie. Štíhlost objektů je umocněna jejich hmotovou skladbou.¹⁵ Domy jsou tvořeny čtyřmi štíhlými hranoly, přičemž tři hranoly obsahující byty obklopují střední, nejvyšší hranol, v němž je komunikační jádro. Průčelí komunikačního jádra bylo celé proskleno kopilitovými tvárnici.¹⁶ Autorem pětice domů je Ing. Kocián.¹⁷

Domy V. Tučka a V. Hese

Klíčové jsou ovšem pro dáblické sídliště jedenácti-, třinácti- a čtrnáctipodlažní deskové objekty autorsky řešené architektkou Viktorou Tučkovou a Vilémem Hessem. Jsou realizovány v panelovém systému středně rozponové soustavy s příčnými nosnými stěnami v rozponu 6 m (T 08 B). Tloušťka stěnových prvků a dutinových stropních panelů je 20 cm. Bytová jádra nejsou prefabrikovaná, stěny jádra jsou z lehkého betonu. Prefabrikovaný byl pouze instalační blok se vzduchotechnickým potrubím. Architektonické členění deskových domů vycházelo ze snahy o svébytný výraz souboru. V kontrastu k typovým objektům bylo zvoleno vertikální členění průčelí dané lodžiami a svislými pilastry,¹⁸ na schodištových průčelích pak vertikálními pásy hospodářských lodžii. Nezvykle prakticky řešené jsou bytové lodžie hluboké 165 cm a stejně široké, zajímavého efektu na fasádách je dosaženo jejich sdružením po dvou. Pro dáblické sídliště je typický prvek koncových sekcí s lodžiami ve štítu. Nepodsklepené deskové domy jsou založeny na vrtaných pilotách. Staticky náročné řešení si vyžádalo atypické spoje stěnových panelů. Výrobu doplňkových atypických prvků zajistil n. p. Prefa Praha, náročnější montáž průčelí provedl n. p. Montované stavby Praha.¹⁹ Princip pásových oken je doplněn lizénami, které spolu

s vertikálními pásy lodžii tvoří na principu vysokého řádu svislý rytmus fasády. Lizény²⁰ vystupují stejně jako boční stěny přesazených hospodářských lodžii a polozapuštěných lodžii bytových a člení plochu fasády. Běžné štíty

■ Poznámky

13 Dva domy jsou dnes zvýšeny dvoupodlažními nástavbami, které však díky vzrostlé zeleni nepůsobí rušivě. Původní barevnost není respektována, jednotnost skupiny je narušena.

14 Zateplení fasády bylo v 90. letech realizováno podle návrhu Ing. arch. Viktora Tučka mladšího.

15 Barevnost původně černobílých, později šedých domů byla na konci 90. let řešena v souvislosti se zateplováním sídliště dědicem autorských práv, Ing. arch. Viktorou Tučkovou mladší. Světle šedé fasády byly doplněny sytě barevnými meziokenními vložkami pásových oken, v téže barvě byla navržena celá schodišťová věž. U lichých domů byly tyto prvky ve středně modré barvě, u sudých v tyrkysově zeleně. V souladu s návrhem byla ke škodě celku realizována fasáda jen jednoho z věžových domů.

16 Při zateplení byl kopilit použitý na celé ploše fasády nahrazen v patrech malými plastovými okny.

17 V knize o realizaci sídliště Ďáblice se o autorovi pěti věžových domů Viktor Tuček vůbec nezmiňuje, důvodem je patrně Kociánova emigrace. Na výkresech je autor uváděn bez křestního jména, pouze s titulem.

18 Architekt Tuček používá termín pilastr, patrně pro noblesní výraz, který fasádě svislé prvky dodávají. Konstrukčně se však jedná o poloslopy.

19 Realizaci překvapivě uskutečnily podniky, které se v následujících letech staly synonymem nepružnosti panelové výstavby.

20 Jedná se opět o poloslopy. Z hlediska tvarového tyto prvky neodpovídají představě lizény jako plochého pásu, neboť jejich hloubka představuje několiknásobek jejich šířky, ale vzhledem k jejich funkci prvku členícího fasádu jim název daný autorem architektonického návrhu ponecháme i v dalších částech textu.



6



7



8

Obr. 6. Praha-Ďáblice (MČ Praha 8), sídliště Ďáblice. Věžový dům od architekta Jiřího Kulíšků. Nabrazení černých ocelových oken bílými plastovými, změna barevnosti zábradlí z černého na bílé a zasklívání lodžii mírně snižují výtvarný účinek fasády. Obnovou vybledlých barevných akcentů (fasáda schodišťové niky, stropní panely štítových oken a meziokenní vložky) lze výtvarný účín opět posílit. (Foto: Hana Řepková, 2015)

Obr. 7. Praha-Ďáblice (MČ Praha 8), sídliště Ďáblice. Parková osa s jezírkem, vpravo čtvercové domovní bloky, vlevo dvojice deskových domů. (Foto: Hana Řepková, 2015) (Foto: Hana Řepková, 2015)

Obr. 8. Praha-Ďáblice (MČ Praha 8), sídliště Ďáblice. Typický prvek sídliště Ďáblice, vzdušný parter domů s průchody, jimiž prochází bohatá cestní síť. Průchodů nenarušených vestavbami zůstala přibližně polovina. (Foto: Hana Řepková, 2015)

jsou doplněny asymetricky členěnými ocelovými francouzskými okny, lodžiové štíty mají hladké stěny v prodloužení fasády a do štítu se obracejí dvěma poli bytových lodžii a polem oken, vše rámováno stěnovými panely a členěno lizénami. Na parapetní panely byly poprvé hromadně použity vymývané bílé kamenné drti se zrny 6 mm do malty z bílého cementu, pro betonové meziokenní vložky byl zvolen nástřik

v černé barvě. Štítové zdi a stěny hospodářských lodžii měly hnědé nástřiky Ceramitemem.²¹ Černá kovová zábradlí lodžii byla vždy v levém rohu akcentována čtvercovou deskou z červené mozaiky. Malé byty mají francouzské okno se zábradlím. V deskových domech jsou v typickém podlaží byty pro dvě a čtyři osoby, v chodbových podlažích jsou byty pro tři osoby. Větší byty se nacházejí v sekcích s lodžii ve štítu. Pro výstavbu deskových objektů byly zpracovány typové podklady sekcí: řadové, řadové dilatační, koncové s lodžii ve štítu, koncové se štítem bez lodžii, kde jsou pouze francouzská okna. Domy mají nejen jedinečně členěné fasády, ale i siluetu. Vykonzolaná fasáda tvoří nad ustupujícím přízemím ze všech stran stan,²² který obyvatelům a návštěvníkům umožňuje typicky městskou ochranu před deštěm. Deskové domy jsou zakončeny ustupujícím podlažím se strojovými výtahy, domovními prádelnami a sušárnami, propojenými konzolovitě provedenou střešní deskou. Jedinečné jsou i velkoryse dimenzované průchody uprostřed většiny domů a pod štíty. Pod štítovými sekcemi, stojícími na monolitických pilířích, tak vznikly prostory ne nepodobné podloubí. Množství průchodů je ovlivněno urbanistickou pozicí bloku. Většina bloků má průchod jeden, některé

mají dva, blok ve Frýdlantské ulici na okraji souboru, sousedící přes ulici s konečnou tramvaje, má průchody dokonce čtyři. Městotvornou funkci má pro sídliště z druhé poloviny 20. století neobvyklé umístění chodníků těsně k domům. Mezi chodníkem a komunikací pro auta jsou parkově řešené plochy zeleně. Barevnost deskových domů byla původně červeno-černo-bílá.²³ bílé fasádní panely, černá zábradlí s červenými čtvercovými mozaikovými deskami, černé meziokenní vložky, štíhlé černé ocelové rámy vstupních hal a francouzských oken, kombinované s hliníkem, černé rámy oken a okenní křídla v barvě slonové kosti. V 80. letech, z nichž pocházejí fotografie sídliště v monografii, tedy nedlouho po realizaci, byly již všechny domy v hnědobéžové barevnosti v odstínech srnčí hnědi. Štíty byly sytě hnědé, parapetní panely a lizény béžové, meziokenní vložky, přízemí

■ Poznámky

21 TŮČEK, V., cit. v pozn. 3. S. 12.

22 Tuček jej nazývá krytý ochoz.

23 Černobílou barevnost si dodnes uchovaly jen objekty v areálu akademie věd, kde bylo použito náročnější materiálové provedení v kameni.

a ustupující podlaží středně hnědé.²⁴ Proč se barevnost tak záhy změnila? Viktor Tuček se o ní nezmiňuje, protože se patrně jednalo o jeden z mála drobných neúspěchů. Uvádí však bez dalšího důležitou podrobnost, že meziokenní panely byly barveny sazemi. Fotografie z konce 70. let vysvětlují, proč tato barevnost byla nahrazena hnědobílou kombinací, mylně považovanou za původní. Bílé atiky a špinavé parapety prozrazují, že se saze z meziokenních vložek masivně vymývaly. Na mladších snímcích z počátku 80. let jsou již meziokenní vložky bílé a parapetní panely béžové. Patrně proto, aby zůstal zachován efekt pásových oken, byly meziokenní vložky posléze opatřeny středně hnědým odstínem.

Okna jsou dnes většinou vyměněna za plastová, lodžie jsou zasklívány, rámy vestibulů získávají různé barvy a nové členění, někdy i dosti vzdálené původnímu. Barevnost s mnoha drobnými odchylkami a variacemi přesto nepůsobí chaos, silné architektonické řešení dává souboru jednotný ráz. Součástí parteru jsou i přízemí bytových domů.

Vstupní podlaží jsou zásadně nebytová, pod většinou deskových domů jsou 12 m široké pasáže, které propojují prostory mezi objekty a nabízejí průhledy do zeleně. Vstupní podlaží má konstrukční výšku 4,5 m, stěny, stropy a sloupy s průvlakly v pasážích jsou monolitické. Parter pod oběma štíty je u většiny deskových domů volný, štít je vynášen mohutnými pilíři, vytvářejícími prostor ne nepodobný podloubí. Vstupní podlaží ustupuje o 1,2 m za líc obytných podlaží. Všechny fasády jsou tak vykonzolovány 1,2 m nad chodník. Do domů se vstupuje pro česká sídliště neobvykle velkorysími vestibuly. Tyto vstupní haly o půdorysu 5 × 5,6 m, se vzdušným schodištěm, jsou oboustranně celoplošně prosklené. Bruselskou dlažbu, modřínový stropní podhled a elegantní nerezové dopisní schránky měly deskové bytové domy společné se třemi věžovými domy. Zbývající část parteru, skrývající kočárkárny a další nebytové funkce a polootevřené výklenky na kontejnery, byla obložena deskami z černé břidlice, pilíře se zvonky pískovcovými pásky. Toto materiálové, i když esteticky dobré řešení se však neosvědčilo, břidlicové desky opadávaly a obklady byly postupně nahrazovány keramikou nebo pouhou omítkou. Z provozních a hygienických důvodů byly kontejnery zanedlouho přesunuty do zálivů v komunikaci a ohrazeny zídkami z děrovaných betonových tvarovek.

Novou myšlenkou bylo umístit výtvarná díla do vstupních prostor bytových objektů v nejfrequentednější centrální části sídliště. Trojice věžových domů a pět bloků v centrální poloze má v prosklených vestibulech naproti vstupu nástěnné reliéfy, každý z bloků s šesti nebo sedmi vstupy má svého autora. Převažují abstraktní

kompozice, v jednom bloku jsou půvabné akty. Nástěnné plastiky jsou keramické, dřevěné, z tepaného i odlévaného kovu, v objektech vybavenosti převažují mozaiky. Uplatňování plastik vychází z koncepce, že umístění ve velkých prostorách mezi vysokými domy je obtížné a problematické, proto byly použity jen v pěti případech, většinou jako drobné zahradní plastiky.²⁵ Výjimečné je i použití výtvarných děl v některých obchodech (např. v lékárně). Jejich instalace u mateřských školek, v atriích škol, v kulturním domě a v kině už více odpovídá dobovým zvyklostem. Autory výtvarných děl jsou nár. umělec Jan Hána, ak. sochař Jaroslav Šajin, ak. malíř Ivo Sedliský, ak. malíř a keramik Vlastimil Květenký a výtvarnice Lydie Hladíková, Děvana Mírová a Marie Rychlíková.

Občanská vybavenost

Centra vybavenosti sdružující prodejny a restauraci jsou v sídlišti čtyři. Tři menší jsou v okrajových částech, největší obchodní a společenské centrum, které získalo název podle blízkého vrchu Ládví, se nachází v těžišti sídliště při Střelnické ulici, v levé části jižního okraje obytného souboru, kde na něj navazují stanice tramvají, autobusů a již v době výstavby sídliště plánovaného metra. Hlavní východ z vestibulu metra ústí do prostoru náměstí. Jeho východní stranu tvoří kulturní dům,²⁶ kino,²⁷ pošta, spořitelna a lékárna, západní stranu malý obchodní dům a řada speciálních prodejen, seřazených kolem atria a propojených krytým loubím po obou stranách pěší ulice. Na severní straně uzavíral náměstí terasovitý bytový objekt s pojišťovnou v přízemí. Pasáž pod objektem navazuje na pěší promenádní cestu do Dáblického háje. Na západní straně je centrum ukončeno prodejnou nábytku, domem služeb²⁸ a dvouúrovňovým parkovištěm. Koncepce centra vycházela ze zásady kontrastu s velkými hmotami bytových objektů. Proto bylo řešeno pavilonovým způsobem z objektů s drobným měřítkem, řazených poměrně těsně vedle sebe. Autor to popisuje slovy: „Centrum se stává cílem nejen nákupů, ale i procházek a plní v podstatě funkci náměstí starých měst.“²⁹ Centrum vytváří pěší zónu, zásobování obchodů probíhá z podzemní komunikace pod atriiovým domem. Objekty centra souboru byly postaveny technologií montovaného skeletu. Jsou omítnuty či obloženy kamenem, kvalitní keramikou či reliéfními kachli.³⁰ Složení vybavenosti bylo ve své době na vysoké úrovni a v nezměněné podobě fungovalo až do konce 90. let 20. století. Dnes vlivem změny vlastnictví a konkurence několika supermarketů v okolních čtvrtích centrum degraduje. Mnoho z malých provozoven obchodu a služeb, nekonceptně vestavovaných do průchodů a podloubí pod štíty od 90. let, zeje prázdnotou.³¹

V hlavní části souboru při podélné ose byly při Žernosecké ulici v severní části sídliště postaveny dvě školy o třiceti šesti třídách, jižně od souboru při pěti věžových domů pak vznikly dvě osmnáctitřídní školy. Obě větší školy mají křídla s učebnami terasovitě uspořádaná, všechny fasády mají pásová okna. Školy mají prostorná atria se zelení a výtvarnými díly. Architektonicky výrazně jsou řešeny hlavní vchody do škol – velkorysá schodiště jsou kryta markýzami nesenými subtilním sloupovím. Původní barevnost škol byla rovněž černobílá: bílé byly fasádní panely a černé byly sloupy nesoucí předsazené konstrukce, okenní rámy, meziokenní vložky, vstupní dveře, zábradlí i oplocení. U některých škol již byla zredukována plocha pásových oken jejich zadržím v prostoru nároží či celých ští-

■ Poznámky

24 Koncem 90. let vypracoval dědic autorských práv Ing. arch. Viktor Tuček mladší v souvislosti s boomem zateplování fasád barevný generel sídliště. Dva bloky navrhl v původní hnědobéžové kombinaci, jeden z nich s hnědými a jeden s rezavě hnědými štíty, třetí blok byl v šedomodré. Stejně barvy byly použity i pro dvojice deskových domů nad parkovou osou. Tučkem navržená barevnost je dodržena ne více než u poloviny objektů, ani u ostatních se však dramaticky neodchyluje, s výjimkou vícebarevně řešených domů.

25 TUČEK, V., cit. v pozn. 3. S. 32.

26 Autorem je architekt Viktor Tuček.

27 Dnes kino Ládví, dříve kino Moskva, autorem je architekt Jiří Kulišťák.

28 Autorem je Ing. Nesvačil.

29 TUČEK, V., cit. v pozn. 3. S. 9.

30 Fasády s obkladem se dochovaly v původním provedení, omítnuté objekty byly původně černobílé (černé ocelové konstrukce markýz nad vstupy, černé meziokenní vložky a okenní rámy a vstupní dveře).

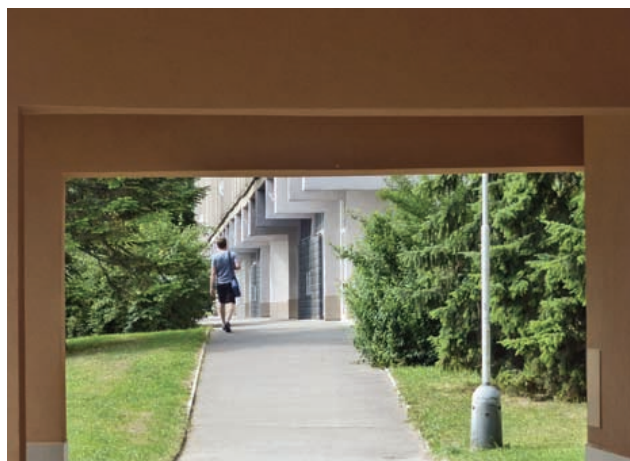
31 Odbor územního plánování Obvodního úřadu v Praze 8 schvaloval „drobné objekty služeb zakomponovaných do obytného souboru sídliště Dáblíc ve volných pasážích parteru obytných domů“ jako „Rozšíření služeb v obytné čtvrti Dáblice“ na základě dobrozdání Útvaru hlavního architekta hl. m. Prahy pod vedením Ing. arch. Karla Hejtmánka, vydaného 12. 6. 1991. Např. dne 21. 10. 1991 byla povolena vestavba herny v podchodu domu čp. 1345 ve Střížkovské ulici, vestavba prodejny potravin v podchodu domu Frýdlantská čp. 1301 a prodejna průmyslového zboží v čp. 1305 a prodejna potravin a zeleniny v Tanvaldské čp. 1336. V ulici Burešova čp. 1151 byla 18. 9. 1992 povolena výroba a prodej biopotravin, kadeřnictví s pedikúrou, kosmetikou a masážemi, v ulici Taussigova bistro, prodejna obuvi a keramiky. Dne 30. 9. 1992 bylo povoleno užívání prodejen vestavěných do podchodných pasáží domu Slancova čp. 1262 – cukrárna, Slancova čp. 1253 – smíšené zboží, Bojasova čp. 1243 – kulečnický klub. V dalších objektech jsou ordinace dětského lékaře či veterináře.



9



10



11

Obr. 9. Praha-Ďáblice (MČ Praha 8), sídliště Ďáblice. Jeden z pětice věžových domů od architekta Kociána s Libeňskou vodárnou v pozadí. (Foto: Hana Řepková, 2015)

Obr. 10. Praha-Ďáblice (MČ Praha 8), sídliště Ďáblice. Základní kompoziční prvek sídliště Ďáblice, polootevřený čtvercový blok domů od architektů Viléma Hesse a Viktora Tučka. (Foto: Hana Řepková, 2015)

Obr. 11. Praha-Ďáblice (MČ Praha 8), sídliště Ďáblice. Jeden z typických prvků, štíty vynesené na sloupech, vytváří podloubí jako prostor setkávání či úkrytu před deštěm. V průhledu je patrné ustoupené přizemí s obnoveným brádicovým obkladem a chodník vedoucí podél domu. (Foto: Hana Řepková, 2015)

tů.³² Osm mateřských škol má čtyři dvoupodlažní pavilony, každý s kapacitou 60 dětí. U školek jsou instalována výtvarná díla ve formě domovních znamení – reliéfů z keramiky, kamene či barevného skla. Čtvery jesle pro celkem 300 dětí mají shodný konstrukční a skladebný princip jako mateřské školky. V severní části sídliště měla být podle návrhu arch. J. Kulišťáka postavena pavilonová budova Lidové školy umění na půdorysu kříže.

Jedním z doceněných aspektů Ďáblického sídliště je propracované řešení zeleně, věno-

vat se mu proto budeme jen okrajově. Koncepte zeleně má hlavní úlohu nejen při řešení parteru, ale i pro zdůraznění architektonické kompozice. Projekt Ing. Zorky Buriánkové využil princip skupinové výsadby stromů a keřů v zahuštěném sponu, díky němuž se zezeň uplatňuje už záhy po výsadbě. Díky postupné probírce se kompoziční působení zeleně v čase příliš nemění. Ucelené travnaté plochy usnadňují sečení.³³ V těžišti centrální podélné pěší osy byla vytvořena vodní plocha s vodomilnými rostlinami. Do celkového řešení byly nenásilně zakomponovány i valy bývalé vojenské střelnice, které příjemně člení jinak jen velmi mírně svažité terén sídliště.

Nadčasové řešení mají i zdánlivě banální technické prvky, jako třeba trafostanice či ohrazení stanovišť kontejnerů. Trafostanice v blízkosti dětského hřiště je doplněna jednoduchou plochou střechou na půdorysu L nesenou štíhlými ocelovými sloupky. Tato krytá pergola zapojuje trafostanici do ploch zeleně a zároveň poskytuje návštěvníkům hřiště ochranu před deštěm či stín. Vzdušná, tvarově maximálně úsporná konstrukce představuje jeden ze skvělých prvků v modernistickém stylu, jimiž je sídliště vybaveno.

Pro výstavbu mělo velký význam budování definitivních komunikací před bytovými objekty. Betonové vozovky s povrchem z asfaltového betonu přečkaly provoz stavby bez poškození a sloužily při stěhování nových obyvatel. Záhy se však objevil problém s parkováním. Parkování na terénu bylo v době výstavby požadováno v počtu 1 stání/10 obyvatel, realizováno bylo 1 stání/8 obyvatel a rezervována plocha na výstavbu několika hromadných vícepatrových garáží pro výhledový stupeň automobilizace 1 : 3. Souběžně se sídlištěm byl postaven jeden parkovací dům, v 90. letech přibyl druhý. Kde byly plánovány další parkovací domy, však není zřejmé.

Pro inženýrské sítě, budované důsledně v předstihu před bytovými domy, byly poprvé v tomto rozsahu použity kolektory. Realizace kolektorů pomohla urychlit výstavbu, neboť po

■ Poznámky

32 Byla tím narušena architektonická koncepce, jejíž autor architekt Antonín Pešta se změnou nesouhlasil, ale marně. Objektivním faktem však je, že učebny, které měly pásová okna ze tří stran, značně prochládaly.

33 TUČEK, V., cit. v pozn. 3. S. 9.



12

Obr. 12. Praha-Ďáblice (MČ Praha 8), sídliště Ďáblice. Typický prvek sídliště Ďáblice, vzdušný parter domů s průchody, jimiž prochází bohatá cestní síť. Průchodů nenarušených vestavbami zůstala přibližně polovina. (Foto: Hana Řepková, 2015)

Obr. 13. Praha-Ďáblice (MČ Praha 8), sídliště Ďáblice. Původní ocelohliníkové rámy celoplošného prosklení velkorysých vestibulů byly u většiny domů nahrazeny rámy plastovými s větší či menší změnou členění. U některých domů bylo prosklení změněno dodatečným přidáním soklu či dokonce parapetu. Poslední dům s dochovanými původními rámy je v ulici Frýdlantské. Na obrázku je vestibul s výtvarným dílem. (Foto: Hana Řepková, 2015)

ukončení jejich stavební části nad nimi mohly být postaveny jeřábové dráhy a souběžně s výstavbou objektů mohla probíhat montáž potrubí a kabelů. V případě poruch nebo dodatečného kladení sítí nebylo nutno rozkopat zeleň, chodníky ani komunikace. Sídlíště za 40 let své existence prošlo průběžnou údržbou, v jejímž rámci byly měněny některé stavební prvky, a stavebními zásahy, které v mnoha případech neznamenaly zamýšlené vylepšení, ale spíše poškození. Většina podloubí v čelech domů je zastavěna dnes často nefunkčními provozovny, mnoho domů má zastavěné i velkorysé průchody, vestavěné provozovny ponechávají po stranách jen úzké soutěsky. Původní obklad přízemí z břidlicových desek, který zčásti odpadal a zčásti byl terčem sprejerů, byl u mnoha domů nahrazen omítkou, u některých keramickým obkladem. Rámy celoprosklených stěn a vstupní dveře z oceli a hliníku jsou nahrazovány plasty v rozličném dekoru; nejlepší je provedení v šedé barvě, u níž nevádí ani robustnější profily. Někde je trochu pozměněno členění, většinou k horšímu – například kombinace s šikmými prvky. Nejhorším řešením, použitým naštěstí jen u jednoho bloku, je



13

vyzdění parapetů do výšky 1 m a nahrazení prosklené stěny nevelkým dvoukřídlým oknem. Některé domy si při zateplení nezachovaly průběžný parapet a zapuštěné meziokenní vložky, čímž byla fasáda ochuzena o významný horizontální prvek. U některých domů jsou meziokenní vložky naznačeny v barvě, u několika domů zmizely úplně.

Otázkou je, proč se tady podařilo to, co na jiných místech ne. Odpověď lze zčásti jistě najít v době vzniku. Ďáblické sídliště bylo projektováno v nadějně době politického uvolnění. Skončila tvrdá éra stalinismu, český pavilon slavil úspěch na světové výstavě Expo 58 v Bruselu. Výstavba byla připravována v optimistické druhé polovině 60. let, podstatná část byla dokončena před nástupem normalizace. Obytný soubor je zdařilým plodem architektonického a urbanistického potenciálu 60. let. Koncept tohoto sídliště zahrnuje to nejlepší z moderní architektury – jednoduchou eleganci urbanistického řešení, domy s částečně volným parterem, zeleň bohatě prolínající celým souborem, velkorysost vstupních hal, subtilnost konstrukcí a výtvarná díla spojená s architekturou. Na rozdíl od většiny tuzemských sídlišť je zjevné, že zde byla při navrhování důležitá spokojenost budoucích obyvatel a ekonomie výstavby nebyla jedinou prioritou. Za kvalitním, komplexně řešeným a především do detailů dotaženým celkem Ďáblického sídliště stojí především jedno jméno: architekt Viktor Tuček,³⁴ vedoucí ateliéru Pražského projektového ústavu (dále PPÚ). Jeho spolupracovníci na něj vzpomínají jako na velkorysé a noblesního člověka, který šel neúnavně za svým cílem. V jeho realizaci mu kromě silné stranické pozice pomohl i jeho osobitý přístup. Například Ivo Oberstein, autor pražského Jihozápadního Města, vzpomíná: „Pro budoucí severní město byla vyhlášena soutěž na čtvrt Ďáblice. Soutěž vyhráli Jiří No-

voťný a Vlastimil Durdík. Druhá etapa projektu spočívala ve zpracování podrobného územního plánu, při níž se měřítko 1 : 5000 převádělo do měřítka 1 : 2000, dalo by se říct do regulačního plánu. Hotový a projednaný podrobný územní plán se předal skupině v PPÚ, kterou vedl architekt Viktor Tuček. Zkoušelo se to i s jinou organizací – se sdruženými ateliéry. Byla to doba jakéhosi rozbřesku – 60. léta. Nejednalo se o nový kolos projektového ústa-

■ Poznámky

34 Architekt Tuček se narodil 4. července 1925, zemřel v roce 1994. Po studiu fakulty architektury zahájil praxi v Typizačním ústavu, kde pracoval na vývoji typové soustavy T 06 B. Dvanáct let pracoval ve Stavoprojektu v Ústí nad Labem, kde se podílel na projekci ústeckých obytných souborů a souborů v Děčíně, Bílíně, Kadani a Roudnici. Je spoluautorem tří objektů v Ústí nad Labem – bytového domu v Hrnčířské ulici z 60. let, krajského ředitelství policie na Lidickém náměstí z roku 1963 a železniční polikliniky v Masarykově ulici z roku 1965. Po návratu do Prahy zakončil v PPÚ, kde se podílel na urbanistickém konceptu sídliště Horní Měcholupy a plánu sídliště Barrandov a Uhřetěves. V roce 1985 byl podle jeho návrhu postaven OV KSČ ve Vysočanské ulici v Praze. Jeho nejnámějším dílem je architektonický návrh sídliště Ďáblice. Informace jsou čerpány z archivu rodiny Tučkových a z článku Nejkrásnější povolání od Ing. arch. Radky Valterové, CSc., publikovaného v sobotní příloze Mladé fronty v roce 1985 u příležitosti jmenování Viktora Tučka zasloužilým umělcem, a článku: RAMPÍR, Petr. Urbanismus nestačí pouze uznávat. *Lidová demokracie*. 1980, roč. 35 (24. října 1980). Bez ISSN.

35 Sdružené ateliéry vedli architekti Vladimír Machonin (Alfa), Jan Šrámek (Beta), Karel Prager (Gama), Jiří Klein, po jeho emigraci Zdeněk Jakubec (Delta), Karel Filsak (Epsilon) a Václav Havránek (Eta) – převzato z: MRÁČKOVÁ, Markéta; ŠIMONOVÁ, Barbora; VEJVODA, Viktor (eds.). *Legenda o sídlišti*. Praha : Akademie výtvarných umění v Praze, 2014. ISBN 978-80-87108-53-6. S. 93.



14



15

Obr. 14. Praha-Ďáblice (MČ Praha 8), sídliště Ďáblice. Jeden z mnoha dochovaných interiérů vstupních hal deskových domů s bruselskou dlažbou, hrubou omítkou, modřínovým stropním podhledem, nerezovými schránkami a výtvarným dílem se nachází v Taussigově ulici. (Foto: Hana Řepková, 2015)

Obr. 15. Praha-Ďáblice (MČ Praha 8), sídliště Ďáblice. Trafostanice s pergolou jako funkční zázemí dětského hřiště je zcela přirozeně zapojena do parkových úprav. (Foto: Hana Řepková, 2015)

vu, ale organizovala se skupina samostatných ateliérů, tzv. Sdružené ateliéry.³⁵ Z těchto ateliérů ale přišly reakce typu: ‚Vezmeme to, ale uděláme si to po svém‘. Jiří Novotný s Vlastimilem Durdíkem si tedy nakonec vybrali spolupráci s Viktorem Tučkem. Ten ponechal podrobný územní plán ve stávající podobě³⁶ a začal projektovat jednotlivé domy. Domy na nohách a vysoké dvanáct podlaží. Na mě tehdy zapůsobilo, že nedělá znovu koncepci urbanismu ‚po svém‘, náročné řešení inženýrských sítí se zachová a jen zpřesňuje. A přinejmenším se neztrácí čas. Architekt Viktor Tuček dotáhl urbanistickou koncepci Ďáblic, aniž by ji změnil.³⁷ Tuček tedy své úsilí věnoval propracování jedinečných návrhů atypicky řešených bytových domů, velkorysému řešení zeleně, městotvornému parteru, spíše komornímu uplatnění množství výtvarných děl a kvalitnímu a osobitému řešení objektů vybavenosti a služeb. Soustředil se více na kvalitu než na originalitu a ve výsledku je soubor nejen kvalitní, ale i jedinečný. Toto vysvětlení ale nestačí, pokud porovnáme oceněný soutěžní návrh s realizovanou podobou sídliště. Srovnání ukazuje, že výsledná podoba není identická, ale je kombinací nejsilnějších motivů všech tří oceněných návrhů. O Tučkově zaujetí kvalitou jím realizova-

ného díla, na níž trval i přes hrozící postih, svědčí i odpověď autora pražského Jižního Města architekta Jiřího Lasovského na dotaz, proč se atypické řešení nemohlo prosadit i na Jižním Městě: „To prosadil architekt Viktor Tuček, který Ďáblické domy projektoval, a měl z toho potíže. Dokonce mu hrozilo soudní řízení, protože se mu stavba nepatrně prodražila.“³⁸ Podle teoreticky architektury Radomíry Sedlákové, která se dílem Viktora Tučka v 80. letech zabývala a napsala o něm několik článků, nepanovala s již realizovanými³⁹ sídlišti spokojenost a režim naléhavě potřeboval nějaký ukázkový soubor. Výstavba Ďáblického sídliště tedy měla do té doby nevídanou podporu režimu a československé stavebnictví se zde ukázalo ze své nejlepší stránky. Sídliště Ďáblice se tak stalo ukázkou toho, jak by hromadná bytová výstavba v Československu mohla vypadat, kdyby všechno fungovalo a myšlenky architektů bylo možné bez socialistické těžkopádnosti převést do reality. Jasně ukazuje, že za nehostiností sídlišť nebyl nedostatek kreativity tvůrců, ale nepodařený socialistický experiment se znárodněným stavebnictvím.

O vysokém dobovém hodnocení Ďáblického sídliště svědčí také informace o jeho údajném mezinárodním ocenění. Článek na české wikipedii uvádí, že sídliště Ďáblice bylo při návštěvě komise UNESCO v Československu v roce 1980 oceněno urbanistickou cenou za vkomponování zeleně do městské zástavby.⁴⁰ Viktor Tuček se v knize o realizaci sídliště vydané v roce 1984 o ničem takovém nezmiňuje. Kronika ONV Prahy 8 sice takovou informaci uvádí, předmět ocenění však popisuje dosti odlišně a samo ocenění poměrně vágně. Kronikář Vojtěch Khun v roce 1988 zapsal, že pro své nesporné kvality bylo sídliště Ďáblice prohlášeno mezinárodní organizací UNESCO za jedno z nej-

krásnějších sídlišť hlavního města Prahy.⁴¹ Přestože návštěvy komisí ICOMOS, UNESCO i UIA se v 70. a 80. letech opakovaně zajímaly o kvalitu československé bytové výstavby, zmíněné ocenění bylo s největší pravděpodobností pouze verbální, případně šlo o zmínku v periodiku UNESCO. Ďáblické sídliště bylo výkladní skříň socialistické výstavby a dobová propaganda mohla takovouto informaci poněkud zveličít.

O Ďáblickém sídlišti vyšlo v denním tisku mnoho pochvalných článků, žádný relevantní dokument o jeho ocenění komisí UNESCO však není k dispozici.

■ Poznámky

36 Porovnání oceněných soutěžních návrhů a realizované podoby sídliště však ukazuje, že výsledná podoba je kombinací silných motivů všech tří oceněných návrhů, ve zcela autonomní podobě, srovnej: ŠMOLÍK, F. Soutěž na urbanistické řešení Ďáblické obytné čtvrti v severním sídlišti Prahy. *Architektura ČSR*. 1963, roč. 22, č. 3, s. 171–178. Bez ISSN.

37 MRÁČKOVÁ, M.; ŠIMONOVÁ, B.; VEJVODA, V., cit. v pozn. 35. S. 141.

38 Tamtéž. S. 99.

39 Nelze říci dokončenými, protože sídliště byla většinou polotovarem, který byl do užívání předán s nejnutnějším vybavením.

40 <https://cs.wikipedia.org/wiki/Kobylyisy> [cit. 16. září 2015].

41 Správní archiv Prahy 8, údaje poskytl Zdeněk K. Kovářik. Zápis se od jiných lišil absencí konkrétních údajů, kdy, kde a v jaké formě bylo ono prohlášení. Namísto Viktora Tučka je jako autor souboru chybně uveden „Václav“ Tuček.

Památková ochrana dáblického sídliště

Důvody, proč dáblické sídliště chránit, jsou tyto: obytný soubor vyniká i po letech úprav, zásahů a změn. Ve své době představoval vysoký nadprůměr, mnohé kvality nebyly překonány dodnes. Koncepce dáblického sídliště pracuje velmi nápaditě s malým množstvím prvků při využití archetypu bloku a ulice. Urbanistická koncepce čtvercových polouzavřených bloků v jižní části sídliště asociuje tradiční městské dvory, dvojice superbloků ulice. Obě formy jsou zároveň prolnuté i obklopené rozlehlými plochami zeleně. Rozptýlenými bodovými domy na svahu pod Dáblickým hájem se koncepce blíží obvyklým zastavovacím strukturám, i zde však lze spatřit atypické řešení – šestipodlažní domy nemají výtahové šachty na střeše, ale v suterénu. Dáblické sídliště je tak jediným souborem, v němž nenajdete na žádném z objektů typický sídlištní atribut – cimbuří výtahových šachet. U deskových domů výtahové šachty opticky zanikají začleněním do proporčně zcela odlišných hmot sušáren a prádelen krytých vykonzolovanými střešními deskami propojenými v jeden celek průvlaky. Tři věžové domy s členitou podnoží mají šachtu pro všechny tři výtahy schovanou v posledním podlaží, ze srostlice hranolů pěti dvanáctipodlažních bodových domů vystupuje komunikační šachta jako vrchol kompozice. Žádný objekt souboru dosud nebyl odstraněn ani zcela přestavěn. Malou výjimkou je jedna z mateřských škol, která byla upravena na základní uměleckou školu a při té příležitosti získaly její pavilony valbové střechy kryté plechem. Volné plochy v podnoží domů byly z velké části zastavěny, zděné i prosklené plochy fasád přízemí jsou nekonceptně upravovány, v některých ojedinělých případech až téměř k popření původního řešení. Výraz domů se po kvalitně provedeném zateplení prakticky nezměnil, necitlivě provedené zateplení několika domů ochudilo fasády o horizontální prvky pásových oken. I přes dílčí poškození některých fasád necitlivě provedeným zateplením a různě kvalitními úpravami přízemí zůstává silný architektonický koncept bez zásadních změn. Silueta sídliště nebyla dosud narušena, neboť nástavby na od počátku tak vysokých a architektonicky „dotažených“ domech nepřicházely vůbec v úvahu. Architektonicky vcelku kvalitně řešené nástavby se nacházejí pouze na menších objektech (čtyřpodlažních dvojdomech a šestipodlažních bodových domech) v severní části souboru, většina je ukryta v zeleni.

Dáblické sídliště patří i po výtvarné stránce mezi nejhodnotnější obytné soubory u nás. Na rozdíl od výtvarně již plně doceněné koncepce brněnského sídliště Lesná využívající velkofo-

mátové exteriérové plastiky o rozměrech až $3,5 \times 15$ m,⁴² osobitým způsobem doplňující prostory před jednotlivými bloky, koncepce dáblického sídliště s větším množstvím komorních plastik ve vestibulech bytových domů se řídí spíše heslem „umění do každého domu“, přesto je však v modernistickém sídlišti neobvyklá a velmi působivá.⁴³

Tři z pěti typů domů na sídlišti Dáblice jsou autorsky náročně řešené a přes rozdílnost pojetí jsou všechny výrazově velmi silné. Přestože byly domy stavěny z panelů a jejich základem byly běžné typové soustavy, podařilo se docílit obdivuhodné plasticity výrazu. Oba typy věžových domů s využitím dvou základních geometrických tvarů, hranolu a kostky, docilují takřka sochařských forem. Základní prvek kompozice, vysoké deskové domy s ustupujícím prvním i posledním podlažím, atypicky řešenými štítovými sekcemi a vzdušným parterem, využívají technický prvek, lizény kryjící styk panelů, k vysoce výtvarnému účinku, dodávajícímu fasádám horizontálně členěným pásovými okny ušlechtilý výraz vysokého řádu.

Při zvažování forem ochrany byla zkoumána míra dochování jednotlivých prvků u objektů sídliště a bylo konstatováno, že se žádný z domů nedochoval ve zcela intaktní podobě. Jednotlivé původní prvky (okna, vstupy, obklady, dlažby, zábradlí, podhledy, vnitřní i vnější povrchové úpravy, volné průchody a podloubí) lze na mnoha místech nalézt, ale bohužel ne na jednom domě zároveň. Z hlediska míry dochování jsou na tom jednoznačně nejlépe výtvarná díla.⁴⁴ Bruselská dlažba, modřínový stropní podhled, hrubá omítka a nerezové dopisní schránky jsou dosud ve vestibulech několika bloků.⁴⁵ Původní ocelohliníkové domovní dveře a prosklení vestibulů zůstaly již jen na bloku ve Frýdlantské ulici. Přesto z celku vybočuje jeden dům, který si zachoval ty nejpodstatnější atributy – volné oba průchody i podloubí pod oběma štíty. Dům v Kyselově ulici má dochované plně prosklení vestibulů s výtvarnými díly, bruselskou dlažbou, původní úpravou stěn a stropů a obklad parteru z břidlicových desek. Nemá však již původní okna ani domovní dveře, prosklení vestibulů má pozměněné proporce a jiný materiál rámu. Dům se nachází v exponované poloze v centru obytného souboru a jeho ochrana formou zápisu do seznamu nemovitých kulturních památek by pro uchování hodnot i pro prezentaci kvalit sídliště měla velký význam.

Předmětem ochrany by mělo být respektování siluety i autorského architektonického řešení věžových a deskových domů při stavebních úpravách včetně barevnosti a materiálů. Soubor by neměl být zahušťován dostavbami ani

nástavbami. U všech domů by mělo být chráněno a postupně obnovováno řešení vstupních vestibulů. U deskových domů by měly být před zastavováním chráněny průchody i podloubí pod štíty, ustupující první i poslední podlaží, zachování míry prosklení vstupních vestibulů a jeho členění, zachování či obnova pásových oken (ustoupené meziokenní vložky, průběžné parapety), identické řešení čtvercových lodžiových panelů z červené mozaiky a podle možností postupné odstraňování nefunkčních a neestetických vestaveb do podloubí a průchodů. Žádoucí je zachování dosud intaktních polootevřených výklenků na kontejnery a obnova břidlicových obkladů přízemí, zachování či obnova bruselské dlažby ve vestibulech, výtvarných děl a dalších původních prvků (schodiště, schránky, omítky, podhledy). Před nástavbami a dostavbami by měly být chráněny i objekty vybavenosti, cenné je i původní řešení fasád. Předmětem ochrany by měla být i jedinečná koncepce zeleně, cestní sítě a výtvarných děl. Změny a stavební úpravy všech uvedených prvků by měly projít odborným posouzením, tak aby nenarušily koncepci souboru. Plasticita, osobitost a míra uchování původního výrazu a vybavení parteru domů sídliště Dáblice umocněné jedinečnou koncepcí a kvalitou zeleně, s jakými se nesetkáme na žádném jiném modernistickém sídlišti u nás, plně opravňuje k jeho zařazení mezi nejvzácnější obytné soubory a k nároku na památkovou ochranu formou městské památkové zóny.

■ Poznámky

42 MALEČEK, Martin; VALENTOVÁ, Veronika; JERÁBEK, Miroslav. *Lesná – 50 let sídliště*. Brno : vydáno nákladem občanských iniciativ na Lesné, 2012. ISBN 978-80-260-2839-0. S. 96.

43 Výtvarné dílo ve formě reliéfu či sgrafita nad každým vchodem bylo obvyklé pro bytové domy z období socialistického realismu. Často se jednalo o opakované prvky, někdy však měla díla vysokou výtvarnou úroveň.

44 Z úctyhodného množství plastik ve vestibulech je pohřešována jediná, výtvarná díla v objektech vybavenosti i ve veřejném prostoru jsou rovněž dobře zachovaná.

45 Ačkoli se bruselská dlažba dochovala ve velmi dobrém stavu, jen v několika blocích si jí obyvatelé cení natolik, že ji odmítají vyměnit za cokoli „modernějšího“.